

ユニット型地域密着型  
特別養護老人ホーム 清水園  
平成25年度事業報告

社会福祉法人 清水福社会

## 平成25年度利用者状況

### 《退所者 8名》

(内訳)

平成25年	5月30日	女性	要介護度5	(90歳)	医療機関へ長期入院
	9月26日	男性	要介護度4	(78歳)	医療機関へ長期入院
平成26年	1月17日	女性	要介護度2	(64歳)	医療機関へ長期入院
	1月22日	女性	要介護度4	(103歳)	医療機関へ長期入院
	2月27日	女性	要介護度5	(103歳)	入院先の病院で死亡
	3月11日	女性	要介護度4	(96歳)	入院先の病院で死亡
	3月14日	女性	要介護度5	(96歳)	医療機関へ長期入院
	3月29日	女性	要介護度5	(92歳)	施設で死亡(脳梗塞)

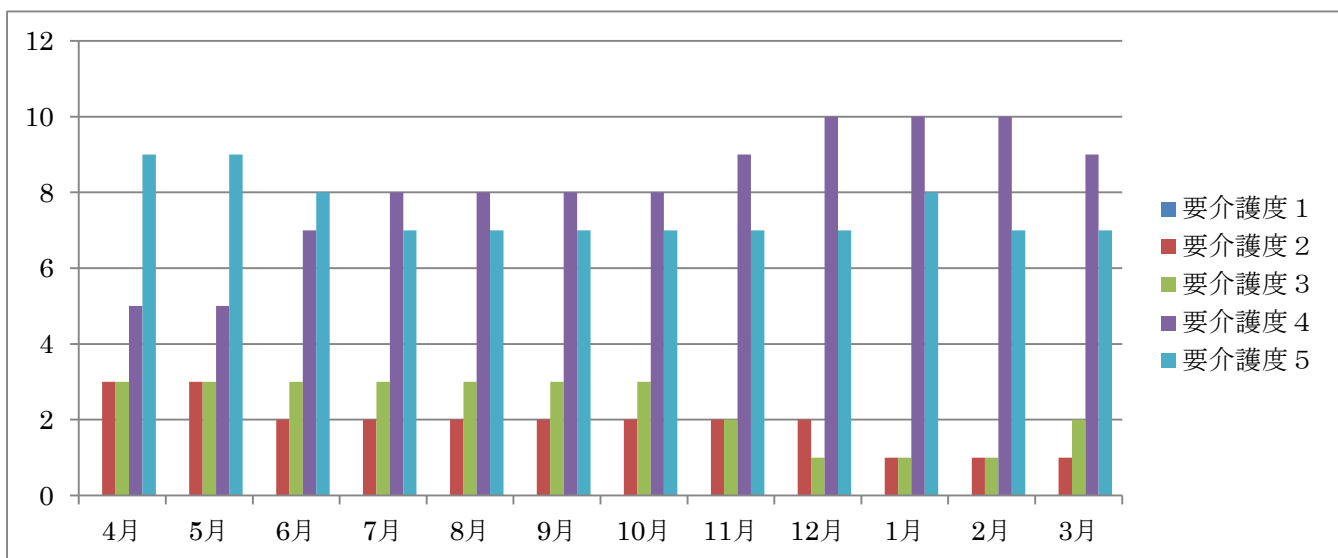
### 《新規入所者 7名》

(内訳)

平成25年	6月1日	女性	要介護度4	(82歳)	特養より入所
	9月27日	女性	要介護度4	(91歳)	病院より退院され入所
平成26年	1月21日	女性	要介護度5	(90歳)	病院より退院され入所
	1月23日	女性	要介護度4	(90歳)	特養より入所
	3月6日	女性	要介護度3	(90歳)	病院より退院され入所
	3月17日	女性	要介護度4	(81歳)	居宅より入所
	3月21日	女性	要介護度4	(99歳)	老健より入所

### 《利用者の要介護度状況》

平成26年3月31日現在



※25年度は、5名の利用者が、認知機能低下、身体機能低下にて認定変更の申請を行い、介護度が変更になった(上4名、下1名)。上グラフのように入退所が多く介護度に変動が見られました。

《利用者の月別平均要介護度》

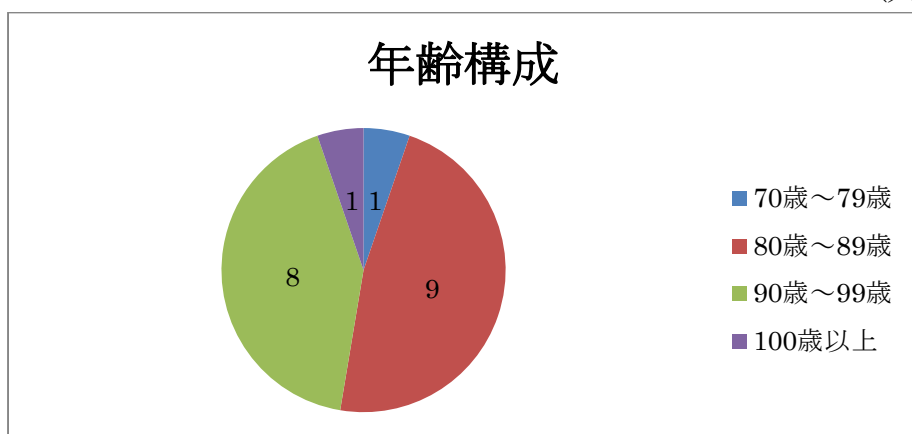
月別／平均	4月	5月	6月	7月	8月	9月	10月	11月	12月	1月	2月	3月	平均
要介護度	4	4	4	4	4	4	4	4.1	4.1	4.3	4.3	4.2	4.1

※現在、要介護度1の方は、入所されておられません。要介護度更新申請で若干介護度に変動は見られていますが、25年度の平均要介護度は、前年度の4.1と変化はありません。

《利用者の年齢構成》

平成26年3月31日現在

(人)



平均年齢 88.3歳

男性利用者 1名 86歳  
 女性利用者 18名 (最高年齢) 100歳  
 女性平均年齢 88.4歳

《利用者の外泊者数・外泊日数》 (月別)

	4月	5月	6月	7月	8月	9月	10月	11月	12月	1月	2月	3月	合計
外泊者数	1	1	1	0	2	0	1	0	1	3	0	1	11
外泊日数	1	1	1	0	2	0	1	0	0	3	0	1	10

《入院者数・入院日数》 (月別)

	4月	5月	6月	7月	8月	9月	10月	11月	12月	1月	2月	3月	合計
入院者数	3	3	0	1	2	2	3	2	2	4	3	2	27
入院日数	12	11	0	13	16	7	31	29	5	48	48	16	236

※入院により空床日数を表示しています。

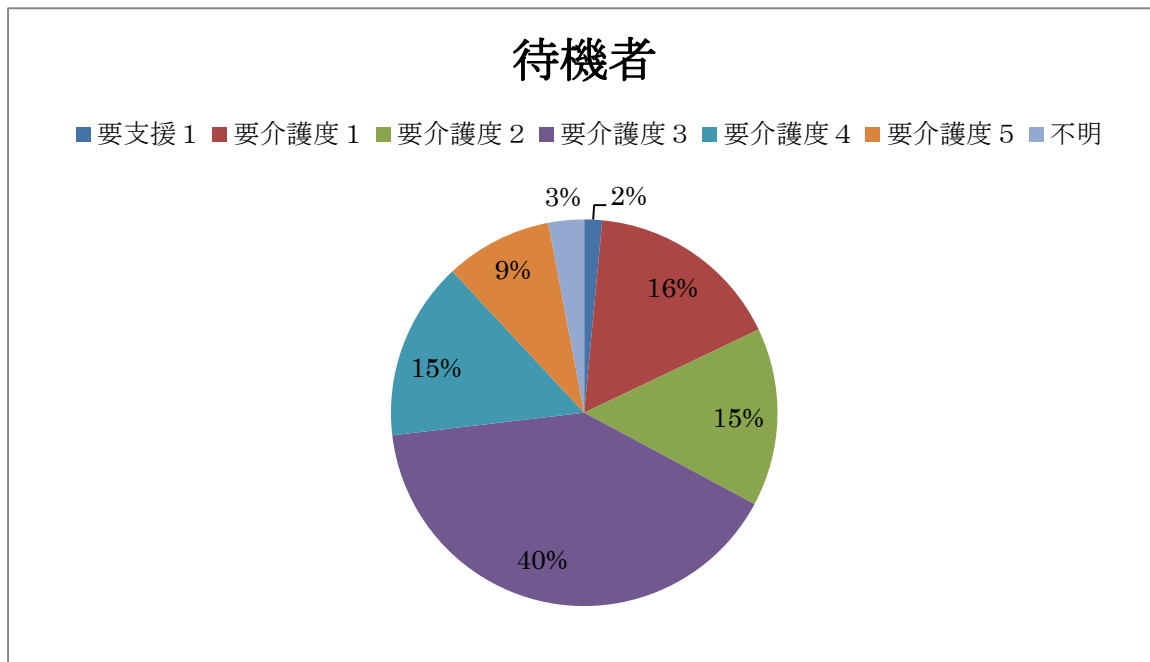
《入所者利用述べ日数》 (月別)

月別	4月	5月	6月	7月	8月	9月	10月	11月	12月	1月	2月	3月	合計
利用日数	587	607	599	607	602	593	588	571	615	566	511	585	7031

《入所待機者状況》

平成26年3月31日現在

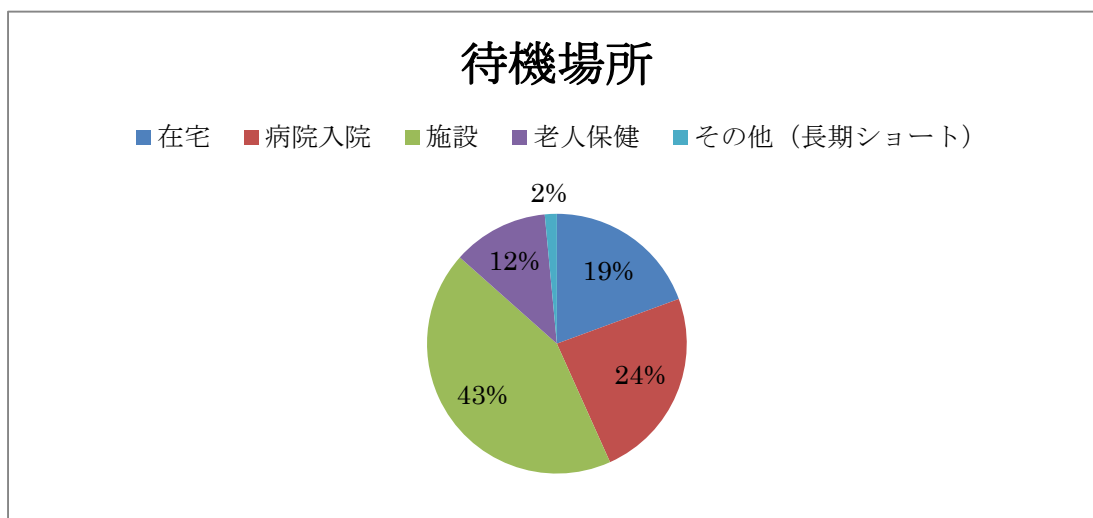
(介護度別人数) (名)



要支援1	1名	(女性 1名)	
要介護度1	11名	(女性 10名)	(男性 1名)
要介護度2	10名	(女性 5名)	(男性 5名)
要介護度3	27名	(女性 21名)	(男性 6名)
要介護度4	10名	(女性 6名)	(男性 4名)
要介護度5	6名	(女性 4名)	(男性 2名)
不明	2名	(女性 2名)	

**総待機者数 67名**

(待機場所別)



・在宅	13名	・病院入院	16名	・施設	29名
・老人保健	8名	・その他	1名		

## 《ADL（日常生活動作）の状況》

### 食事

#### 摂取状況

平成26年3月31日現在

	経口	経管
人数	15	4

#### 形態別（主食） ※経管栄養は除く

	普通	二炊き	全粥	ゼリー粥
人数	4	4	6	1

#### 形態別（副食） ※経管栄養は除く

	普通	手刻み	刻み	極刻み	極刻みゼリー	ミキサー食
人数	4	4	2	1	1	3

#### 摂取方法 ※経管栄養は除く

	自立	見守り	一部介助	全介助
人数	4	2	5	4

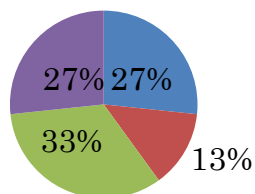
### 《経管栄養者状況》 (名)

月別	4月	5月	6月	7月	8月	9月	10月	11月	12月	1月	2月	3月	平均
胃瘻・鼻腔・腸瘻	3	2	2	2	2	2	2	2	2	3	3	4	2.4

### 《食事摂取方法》 ※経管栄養は除く

#### 食事摂取方法

■ 自立 ■ 見守り ■ 一部介助 ■ 全介助



※食事摂取に関しては、ADL（日常生活動作）の維持、向上の為、嚥下状態に合わせてその人にあった食事形態を提供し、なるべく自分で摂取して頂くようにしています。また、歯科往診にて義歯の調整などを行い、誤嚥やムセがなく安全に摂取ができるように支援しています。食事時間は、できるだけ椅子に座って正しい姿勢（足底が床についている）で食事を行い、片麻痺の利用者でも食べやすいように管理栄養士とも連携し、自助具食器等の検討も行っています。ムセなどが、見られる方には、水分をトロミにて対応し、また、誤嚥性肺炎予防の為にも毎日、昼食前に嚥下体操を実施しています。食事形態が、刻みやミキサー食の方には、ソフト食にて提供し、見た目の美しさや色合いだけでなく、利用者の方にとっては、箸などを使用し食べやすいようです。経管栄養の方4名も毎日昼食時に、共同生活室にて離床対応し馴染みの方と一緒に食事を摂って頂くようにしています。

## 入浴

### 入浴方法

平成26年3月31日現在

	個浴	リフト浴	臥床式特殊浴槽
人数	0	15	4

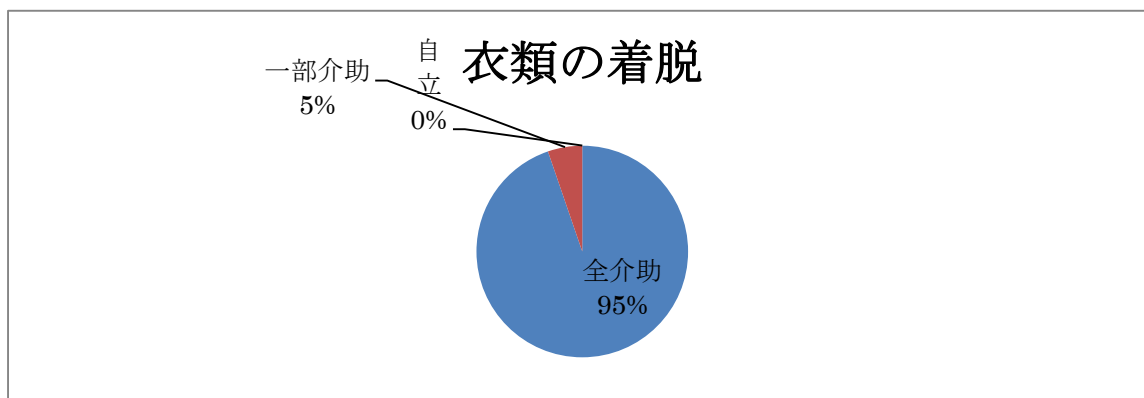
### 洗髪

	見守り	一部介助	全介助
人数	0	1	18

### 洗身

	見守り	一部介助	全介助
人数	0	1	18

## 《衣類着脱》



・全介助 18名

・一部介助 1名

・自立 0名

※入浴状況では、身体機能低下や骨粗鬆症で安静を要する方は、機械浴（臥床式特殊浴槽）を実施し現在4名の方が利用されています。ストレッチャーへ移乗の際は、職員二人介助で怪我などが無い様に、ゆっくりと平行移動を行い対応しています。

高齢により、ご利用者の方の皮膚の状態が低下され刺激に対して炎症が起きやすくなっています。また、身体の乾燥による掻痒感があり、掻き傷が目立っている利用者の方が多くなってきました。特に入浴時には、皮膚の状態観察をこまめに行い保湿、軟膏を塗布し看護職員と連携し、皮膚の状態が安定されるように支援しています。

衣類の着脱に関しては、袖を通す際に、首や体を揺らすようにして動かされるご利用者の方はおりますが、職員が、着脱一連の行為の全介助を行っており、全体の95%を占めています。

## 排泄

### 排泄方法（日中）

平成年3月31日現在

	自立	トイレ誘導	ポータブルトイレ	オムツ交換
人数	0	8	3	8

### 排泄方法（夜間）

	自立	トイレ誘導	ポータブルトイレ	オムツ交換
人数	0	0	1	18

### 介護用品の種類（日中）

	パンツ	パット	オムツ
人数	14	10	5

### 介護用品の種類（夜間）

	パンツ	パット	オムツ
人数	1	2	18

※ユニット型清水園では、平成25年5月より「介護力向上委員会」を設置し、介護の基本に基づいて、利用者の方々が、快適で楽しい毎日を過ごしていただき自立的な生活ができるように支援しています。排泄に関しては、日中のオムツ外しに取り組んできました。

日中（日中とは、起床して就寝までの間）トイレやポータブルトイレで排便ができるように水分摂取や運動を実施し、日中のオムツゼロに向けて支援しています。できるだけ布パンツと尿取りパットの使用へ移行することで排便後の不快感をなくし、オムツかぶれによる皮膚の炎症も防止されます。また、歩行・運動・水分摂取・オムツ外しの取り組みに加え、下剤の使用をできるだけ少なくし、「おなかの繊維（食物繊維）」や「ヨーグルト等の

乳製品」の摂取により自然排便ができるように支援し、また、看護、医師、介護、管理栄養士と連携し、個別に緩下剤の調整も行いながら排便状態が安定されるよう対応しています。

下剤は、高齢者の便秘の原因ともなり、便秘を治す特効薬は、水であり個別に日中の水分摂取量の目安を決め、毎日水分補給に心がけています。平成25年5月で、平均水分摂取量は953mlでしたが、平成26年3月現在では、平均水分摂取量は、1,306mlと増加しています。

日中の歩行・運動に関しては、立位訓練や歩行訓練を利用者様の状態に合わせて、また、歩行距離も少しずつ長くし、トイレなどへの移動時は、できるだけ歩行器などを使用し歩いて移動できるように支援しています。

※取組み最初の平成25年5月、対象者19名、平均介護度3.9

オムツ使用者11名(57.9%)、排泄場所(ベット上)の方11名(57.9%)  
歩行者1名(5.3%)

・平成26年3月現在、対象者19名、平均介護度4.2

オムツ使用者7名(36.8%)、排泄場所(ベット上)の方7名(36.8%)

となっています。また、歩行器などを使用し歩行ができる方は、7名(36.8%)

と増加傾向にあります。今後も可能な限り、自立的な生活ができるように支援していきたいと思います。

日中

(名)

	オムツ使用	排泄場所(ベット上)	歩行状況(歩行器使用等)
平成25年5月現在	11	11	1
平成26年3月現在	7	7	7

※歩行や運動を実施し、トイレなどで排便を促している途中で、骨粗鬆症などが原因で鎖骨骨折や両膝の関節、腰痛などで痛みを訴えられ、医師の指示にて歩行訓練などを中止している利用者の方が数名おられました。



平成25年度（行事・地域連携）

蛍ユニット、天山ユニット

	行 事 内 容	地 域 連 携
4月	チューリップ、鯉のぼり見学(大和川上峡) 個別（買い物へ行きたい） 花祭り、雑炊会 誕生会（4月生まれ） そよかぜ館ドライブ 野菜を植えよう会 楽しく外食しよう会（バイキング） ワッフルを食べよう会 高菜の一夜漬けをしよう	墨絵クラブ、ビューティケア 書道クラブ、傾聴ボランティア 生花クラブ、紙芝居（家族の方） ビハーラの会
5月	個別（家族と一緒にマクドナルドへ） 個別（母の日の買い物） 個別（家へ行ってみよう） 個別（家族とドライブ） 誕生会（5月生まれ） 菖蒲湯に入ろう（5日、6日、7日） 母の日（母の日をお祝いしよう） 輪投げ大会 レタス収穫祭	墨絵クラブ、ビューティケア 書道クラブ、傾聴ボランティア 生花クラブ、紙芝居（家族の方） ビハーラの会、 ハートフルケア訪問 蛍保存会訪問
6月	菖蒲見学（大和） 誕生会（6月生まれ） 父の日会（お好み焼き会） ナスの収穫祭（味噌汁作り） スイカ割大会	墨絵クラブ、ビューティケア 書道クラブ、傾聴ボランティア 生花クラブ、紙芝居（家族の方） ビハーラの会
7月	七夕飾り作り 個別（回転寿司を食べよう会） 七夕会 誕生会（7月生まれ） そうめん流し会 かき氷会	墨絵クラブ、ビューティケア 書道クラブ、傾聴ボランティア 生花クラブ、紙芝居（家族の方） ビハーラの会 祇園祭参加
8月	スイカ割大会 花火大会 誕生会（8月生まれ） 個別（お墓参り）	墨絵クラブ、ビューティケア 書道クラブ、傾聴ボランティア 生花クラブ、紙芝居（家族の方） ビハーラ会、 読み聞かせボランティア （小城高校生）

9月	小城市長敬老訪問（市長） 茶話会（抹茶ホットケーキ） 花火大会 清水園敬老祝賀会 向日葵見学（アイル） 彼岸花見学（江里山）	墨絵クラブ、ビューティケア 書道クラブ、傾聴ボランティア 生花クラブ、紙芝居（家族の方） ビハーラの会 福祉施設ライブ（友近890様） トモチカヤクン
10月	コスモス見学（金立公園） 誕生会（10月生まれ） ユニット祭 ハロウィンパーティ	墨絵クラブ、ビューティケア 書道クラブ、傾聴ボランティア 生花クラブ、紙芝居（家族の方） ビハーラの会 牛津高校生家庭クラブ活動
11月	たこ焼き会 誕生会（11月生まれ） 鍋会（水炊き） 野菜収穫祭	墨絵クラブ、ビューティケア 書道クラブ、傾聴ボランティア 生花クラブ、紙芝居（家族の方） ビハーラの会 清水竹灯りプレオープン参加
12月	写真入り年賀状作り、送付 誕生会（12月生まれ） クリスマス会 餅つき会	墨絵クラブ、ビューティケア 書道クラブ、傾聴ボランティア 生花クラブ、紙芝居（家族の方） ビハーラの会 カトリック幼稚園訪問
1月	新年祝賀会 須賀神社初詣 誕生会（1月生まれ） ぜんざい会 個別（ラーメンを食べに行きたい）	墨絵クラブ、ビューティケア 書道クラブ、傾聴ボランティア 生花クラブ、紙芝居（家族の方） ビハーラの会
2月	節分(豆まき) 誕生会（2月生まれ） 茶話会 チョコフォンデュパーティ	墨絵クラブ、ビューティケア 書道クラブ、傾聴ボランティア 生花クラブ、ビハーラの会 恵美保育園訪問
3月	ひな祭り 梅の花見学（牛尾梅林） 誕生会（3月生まれ） 菜の花見学（三里地区周辺） 個別（お墓参り）	墨絵クラブ、ビューティケア 書道クラブ、傾聴ボランティア 生花クラブ、ビハーラの会

※今年度は、ドライブ等を家族と一緒に参加できるように、個別に、家族の方とも日程調整を行い計画を立て実施してきました。参加された家族の方は、「とてもよい思い出となりました」と喜んでおられました。

## 平成25年度職員研修会（施設内）

	研 修 題 名	委員会活動等
4月	(全体会議) ・行意予定説明 ・実績報告 ・運営管理 ・倫理規定 ・ユニット会議 ・2ユニット会議 ・ケアプラン作成	拘束予防委員会 事故予防委員会 給食委員会
5月	(全体会議) ・行事予定説明 ・実績報告 ・ユニット会議 ・2ユニット会議 ・介護力向上委員会	褥瘡予防委員会 感染症委員会、給食委員会 摂食嚥下勉強会
6月	(全体会議) ・行事報告 ・実績報告 ・ユニット会議 ・2ユニット会議 ・介護力向上委員会	認知症委員会 事故予防委員会 給食委員会
7月	(全体会議) ・行事予定説明 ・実績報告 ・ユニット会議 ・2ユニット会議 ・介護力向上委員会	拘束予防委員会 感染症委員会 褥瘡予防委員会 給食委員会
8月	(全体会議) ・行事予定説明 ・実績報告 ・ユニット会議 ・2ユニット会議 ・介護力向上委員会	事故予防委員会 給食委員会
9月	(全体会議) ・行事予定説明 ・実績報告 ・ユニット会議 ・2ユニット会議 ・介護力向上委員会	認知症委員会 感染症委員会 褥瘡予防委員会 給食委員会
10月	(全体会議) ・行事予定説明 ・実績報告 ・ユニット会議 ・2ユニット会議 ・介護力向上委員会	拘束予防委員会 事故予防委員会 給食委員会
11月	(全体会議) ・行事予定説明 ・実績報告 ・ユニット会議 ・2ユニット会議 ・介護力向上委員会	感染症委員会 褥瘡予防委員会 接遇勉強会

1 2月	(全体会議) ・ 行事予定説明 ・ 実績報告	・ ユニット会議 ・ 2ユニット会議 ・ 介護力向上委員会	認知症委員会 事故予防委員会 給食委員会 褥瘡予防勉強会
1月	(全体会議) ・ 行事予定説明 ・ 実績報告	・ ユニット会議 ・ 2ユニット会議 ・ 介護力向上委員会	感染症委員会 拘束予防委員会 給食委員会
2月	(全体会議) ・ 行事予定説明 ・ 実績報告	・ ユニット会議 ・ 2ユニット会議 ・ 介護力向上委員会	事故予防委員会 給食委員会
3月	(全体会議) ・ 行事予定説明 ・ 実績報告	・ ユニット会議 ・ 2ユニット会議 ・ 介護力向上委員会	感染症委員会 認知症委員会 褥瘡予防委員会 給食委員会

※平成25年度職員研修会（施設内）については、上記の通りとなっています。  
 毎月、月上旬にユニット会議、下旬には、ユニット別に会議を行っています。  
 また、毎月第3火曜日は、管理栄養士を中心に給食委員会を開催しています。  
 平成25年5月からは、オムツ外しの取り組みに向けて介護力向上委員会を設置し、  
 毎週1回委員会を実施しユニット会議の時に他ユニット職員へ報告を行っています。  
 他委員会につきましては、各担当者で日程を決め、研修会を行っています。  
 年に3回の勉強会（摂食嚥下、接遇、褥瘡）は、本体施設と合同で実施され、全職員が  
 参加をし勉強会を行っています。

## 第2回ユニット祭事業報告

平成25年10月20日(日)

ユニット祭実行委員 (M.T、T.N、I.M、T.M)

### (目的)

ご利用者やご家族の方、毎月墨絵クラブなどでお世話になっているボランティアの方とゆっくと過ごせないことがあり、このユニット祭をとおして親睦を深め、楽しい一時を過ごして頂くためにユニット祭を計画しました。今回は、ご利用者の体力なども考え、午後からの行事を計画しました。

### (内容)

- ・1年間、施設内で献立書きやおしぼりたたみ等よく頑張ってもらったご利用者4名に、感謝状を職員で作成し、手渡しました。(昨年もらった方除く)
- ・ご家族の方より日本舞踊をして頂きました。みなさん真剣に見ておられまた、お孫さんがたてたお茶は、とても好評でした。
- ・各ユニット毎の催し物として、ジャンケンゲームや園芸(野菜植え等)を行いました。ご家族の参加数に偏り(天山ユニット11名、ほたるユニット3名)があり、両方のユニットの催し物に参加して頂いた家族も見られました。
- ・ご利用者の方の日頃の生活の様子や園外ドライブ等をDVDにて職員が、ユニット毎に作成し、ご家族の方と一緒に鑑賞会を行いました。
- ・おやつでは、厨房職員より手作りのマドレーヌや介護職員手作りの梅ゼリーを提供したところ「美味しい」と言われとても好評でした。
- ・しつらえでは、各ユニット毎に、職員が手作りで飾り、とてもすばらしいユニット祭でした。また、今回のユニット祭は、2時間と短い時間ではありましたが、ご利用者にとっては、丁度良い時間だったと思います。

### (参加者)

- ・家族の方…14名
- ・墨絵クラブボランティア…2名

### 《今後の課題》

- ・毎年ユニット祭を続けていくのか、行事内容がマンネリ化してはいないだろうか。今後、開催時期等も含め検討していく。
- ・家族の方との交流の機会を他の行事に取り入れていくようにしていく。





## 《園内、園外活動 個別支援について》

ユニットでは、一人ひとりの希望に添ったその人らしい生活ができるようにご家族の方とも連携し、入所者が施設での生活に満足頂けるように支援を行っています。今年度は、「……が食べたい」「買い物へ行きたい」「家へ帰ってみたい」等訴えがあり外出を行っています。  
また、日頃、家族の方と一緒に園外へ行けない方も、連絡を行い、一緒に出かける機会をもち、楽しい一時を過ごされています。

地域との関わりとしては、

7月は、地元の祇園祭の浮立があり見学を行っています。

8月は、小城高校生の読み聞かせボランティアがありました。「ふるさと」の合唱、絵本の読み聞かせ、紙芝居等があり折り鶴にメッセージを書いて、ご利用者の方みんなにプレゼントをされています。

9月は、小城市社会福祉協議会主催で、福祉施設ライブがありました。「友近890様（トモチカヤックン）」によるライブでユニークな歌い振りで、とても賑わいました。

10月は、牛津高校家庭クラブ活動として、車椅子等の清掃、ご利用者とのコミュニケーション等が行われ、手作り雑巾も頂きました。

12月は、カトリック幼稚園の訪問

2月は、恵美保育園訪問があり、踊りや歌が披露されご利用者の方は、感動されていました。

他、クラブ活動（墨絵、書道、生花）の支援などを行い、施設生活に活気を持って頂く様支援しています。

たこ焼きが好物で「食べたい」と訴えあり実施・ 「寿司が食べたい」と訴えあり  
回轉寿司へ







「買い物へ行きたい」近くのコスモスへ



道の駅「そよかぜ館」



道の駅「そよかぜ館」



「家へ帰りたい」と訴えあり実施



実家まで家族とドライブ



近くのお店で「パン」を買いに来ています



茶話会のお茶菓子を  
買いに来ました。  
(村岡総本舗)

## 《地域との関わり》

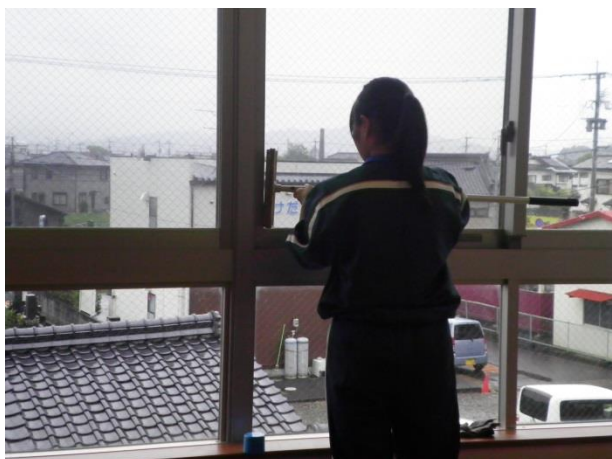
祇園祭り浮立



小城高校生読み聞かせボランティア



福祉施設ライブ（友近890様） トモチカヤクン



牛津高校生家庭クラブ活動（車椅子清掃他）



豊真将訪問



12月カトリック幼稚園訪問があり、ご利用者の方は、笑顔で、園児たちと触れ合い、とても楽しい一時を過ごされました。

### 《クラブ活動》

・生花クラブ…毎月1回実施されています。

各自、自由に生けたあと、先生から見て頂きます。終わったあとは、みんなで歌を唄っています。



- 書道クラブ…毎月第4月曜日に実施されています。



- 墨絵クラブ…毎月第1、第3火曜日に実施されています。



家族の方の参加で、熱心に書かれています。